

การศึกษาสถานภาพและความสามารถในการแข่งขันของ
ธุรกิจที่ปรึกษาทางวิศวกรรมและทางเทคนิค

สำนักบริหารการประกอบธุรกิจของคนต่างด้าว
กรมพัฒนาธุรกิจการค้า

จัดทำโดย
บริษัท ซี เอ อินเตอร์เนชั่นแนล อินฟอร์เมชั่น จำกัด
มิถุนายน 2553

คำนำ

รายงาน สรุปการศึกษา สถานภาพและความสามารถในการแข่งขันของธุรกิจ ที่ปรึกษาทางวิศวกรรมและทางเทคนิค เป็นส่วนหนึ่งของการศึกษา “โครงการการประกอบธุรกิจบริการของไทย เพื่อจัดทำแนวทางในการอนุญาตหรือมาตรการสนับสนุนการลงทุนจากต่างประเทศและส่งเสริมพัฒนาความสามารถในการแข่งขันของผู้ประกอบการไทย” ข้อมูลที่นำเสนอนี้ได้จากการศึกษาทั้งข้อมูลทุติยภูมิและปฐมภูมิร่วมกันเพื่อวิเคราะห์ด้านสถานภาพการประกอบธุรกิจ และความสามารถในการแข่งขันของธุรกิจบริการเป้าหมาย ซึ่งกรมพัฒนาธุรกิจการค้า กระทรวงพาณิชย์ ได้มอบหมายให้บริษัท ซี เอ อินเตอร์เนชั่นแนล อินฟอร์เมชั่น จำกัด ดำเนินการในช่วงเดือน สิงหาคม 2552 ถึง มิถุนายน 2553 โดยข้อมูลทุติยภูมินั้นได้จากการศึกษาทบทวนข้อมูลจากแหล่งข้อมูลต่างๆ จากหน่วยงานที่เกี่ยวข้องกับแต่ละธุรกิจทั้งในภาครัฐและเอกชน ส่วนการวิเคราะห์ข้อมูลปฐมภูมิได้จกสัมภาษณ์เชิงลึกกับผู้เชี่ยวชาญในธุรกิจ การสำรวจความคิดเห็นจากผู้ประกอบการในธุรกิจ และการสัมภาษณ์ ฆนาระดมความคิดเห็นจากผู้มีส่วนเกี่ยวข้องทั้งภาครัฐภาคเอกชนในธุรกิจ

ทั้งนี้รายงานฉบับสมบูรณ์ ที่มีเนื้อหาครบถ้วน ในส่วนกรอบแผนงานและกลยุทธ์ในการป้องกันผลกระทบและการพัฒนาขีดความสามารถของสถานประกอบการไทย เพื่อเตรียมความพร้อมรับมือการเข้ามาประกอบกิจการของสถานประกอบการต่างชาติ ผู้อ่านสามารถติดต่อขอข้อมูลได้จาก สำนักบริหารการประกอบธุรกิจของคนต่างด้าว กรมพัฒนาธุรกิจการค้า กระทรวงพาณิชย์

คณะที่ปรึกษาโครงการขอขอบคุณกรมพัฒนาธุรกิจการค้าและหน่วยงานทั้งภาครัฐและสมาคมธุรกิจเอกชนที่เกี่ยวข้อง รวมทั้งสถานประกอบการในทุกสาขาธุรกิจ ที่ช่วยอำนวยความสะดวกในการอนุเคราะห์ข้อมูลเพื่อให้การศึกษาครั้งนี้เสร็จสมบูรณ์ทุกประการ

หัวหน้าทีมที่ปรึกษาโครงการ ฯ

เพียรจิต สิงหโทรราช

บริษัท ซี เอ อินเตอร์เนชั่นแนล อินฟอร์เมชั่น จำกัด

มิถุนายน 2553

สถานภาพและความสามารถในการแข่งขันของ ธุรกิจบริการที่ปรึกษาทางวิศวกรรมและทางเทคนิค

ธุรกิจบริการที่ปรึกษาทางวิศวกรรมและทางเทคนิค ในการศึกษาครั้งนี้หมายถึง ผู้ให้บริการที่ปรึกษาที่จดทะเบียนกับกรมพัฒนาธุรกิจการค้า กระทรวงพาณิชย์ ในรหัส TSIC 74212 ครอบคลุม การบริการให้คำปรึกษาแนะนำด้านวิศวกรรม และบริการทางเทคนิคอื่นๆ ซึ่งเป็นบริการที่อาศัยความเชี่ยวชาญเฉพาะด้าน เช่น วิศวกรรมโยธา วิศวกรรมชลศาสตร์ วิศวกรรมระบบเสียง วิศวกรรมไฟฟ้าและอิเล็กทรอนิกส์ วิศวกรรมเคมี วิศวกรรมเครื่องกล (เช่น เครื่องประหยัด พลังงาน วิศวกรรมอุตสาหกรรมและวิศวกรรมระบบเครื่องทำความเย็นและเครื่องปรับอากาศ) วิศวกรรมสุขาภิบาลและควบคุมมลภาวะ การอนุรักษ์พลังงานหรือการจัดการเกี่ยวกับพลังงาน วิศวกรรมการจราจร เป็นต้น ในการศึกษาครั้งนี้ไม่รวมถึงผู้ที่ให้บริการด้านวิศวกรรมอื่นๆ เช่น การบริหารโครงการ รก่อสร้าง ออกแบบสิ่งก่อสร้าง การวาดแบบแปลน การตรวจสอบ/ควบคุมงานการก่อสร้าง เป็นต้น ซึ่งอาจให้บริการอย่างใดอย่างหนึ่งหรือหลายๆ อย่างรวมกัน แต่ไม่ได้ให้บริการที่ปรึกษาทางวิศวกรรมและทางเทคนิค เป็นหลัก ทั้งนี้จากข้อมูลผู้ที่จดทะเบียนกับกระทรวงพาณิชย์และมีสถานะคงอยู่ในรหัสดังกล่าว ณ เดือนพฤษภาคม 2553 มีจำนวน 3,028 ราย ในปี 2551 โดยเป็นกลุ่มเป้าหมายที่ให้บริการด้านที่ปรึกษาทางวิศวกรรมจำนวนเพียง 882 รายเท่านั้น ซึ่งใกล้เคียงกับจำนวนผู้ประกอบการที่ขึ้นทะเบียนขออนุญาตให้บริการกับสภาวิศวกรซึ่งมีจำนวน 625 รายในปัจจุบัน ทั้งนี้สภาวิศวกรกำหนดว่าผู้ที่จะให้บริการในประเทศไทยได้ต้องมีกรขึ้นทะเบียนกับสภาวิศวกรก่อนเท่านั้น แต่ไม่ได้มีการกำหนดข้อบังคับหรือการเอาผิด จึงทำให้มีผู้ให้บริการจำนวนหนึ่งทั้งที่เป็นกิจการ สัญชาติไทย 100 % และกิจการที่มีต่างชาติร่วมถือหุ้น เข้ามาให้บริการโดยไม่ขึ้นทะเบียนกับสภาวิศวกร แต่จดทะเบียนเป็นนิติบุคคลกับกรมพัฒนาธุรกิจการค้าเท่านั้น

ในการศึกษาครั้งนี้ได้จำแนกผู้ให้บริการ ที่จดทะเบียนกับกรมพัฒนาธุรกิจการค้า ออกเป็น 7 กลุ่มตามประเภทของการให้บริการเป็นหลัก ได้แก่ 1) ผู้ให้บริการที่ปรึกษาทางวิศวกรรมและทางเทคนิคทั่วไป 2) ที่ปรึกษาด้านไฟฟ้าและอิเล็กทรอนิกส์ 3) ที่ปรึกษาด้านเครื่องจักร / เครื่องกล 4) ที่ปรึกษาด้านสุขาภิบาลและสิ่งแวดล้อมหรือระบบบำบัด 5) ที่ปรึกษาด้านพลังงาน 6) ที่ปรึกษาด้านระบบภายในโรงงานอุตสาหกรรมต่างๆ เช่น ระบบปรับอากาศ ระบบทำความเย็น และ 7) ที่ปรึกษาด้านการผลิตสินค้าเฉพาะอย่างต่างๆ เช่น อุปกรณ์สื่อสาร ฮาร์ดแวร์ บรรจุภัณฑ์ อะไหล่ เป็นต้น

สาระสำคัญของสถานภาพของธุรกิจได้พอสังเขป ดังนี้

จำนวนกิจการที่ให้บริการที่ปรึกษาทางวิศวกรรมและทางเทคนิคในประเทศไทยที่ จดทะเบียนกับกรมพัฒนาธุรกิจการค้า กระทรวงพาณิชย์และมีสถานภาพคงอยู่ ณ เดือนพฤษภาคม 2553 จำนวน 3,028 ราย อย่างไรก็ตามกิจการที่ยังคงอยู่เหล่านี้มีบางส่วนที่ไม่มีการดำเนินธุรกิจ ดังนั้นหากพิจารณาเฉพาะกิจการที่คงอยู่และมีการดำเนินธุรกิจอยู่จริง โดยมีการส่งงบการเงินประจำปีแก่กรมพัฒนาธุรกิจการค้า พบว่าข้อมูลล่าสุด ณ ปี 2551 มีจำนวน 882 ราย จำแนกเป็นผู้ให้บริการที่ปรึกษาด้านวิศวกรรมและทางเทคนิคทั่วไป ร้อยละ 51.02 ที่ปรึกษาด้านเครื่องจักร / เครื่องกล ร้อยละ 12.13 ที่ปรึกษาด้านไฟฟ้าและอิเล็กทรอนิกส์ ร้อยละ 11.79 ที่ปรึกษาด้านพลังงาน ร้อยละ 9.52 ที่ปรึกษาด้านสุขาภิบาลและสิ่งแวดล้อม ร้อยละ 7.03 ที่ปรึกษาด้านการผลิตสินค้าเฉพาะอย่าง ร้อยละ 4.54 และที่ปรึกษาด้านระบบภายในโรงงาน ร้อยละ 3.97 ตามลำดับ ทั้งนี้ จำนวนกิจการโดยรวมมีการเติบโตเพิ่มขึ้นเฉลี่ยร้อยละ 7.89 ต่อปี กิจการส่วนใหญ่ที่จดทะเบียนเป็นกิจการขนาด เล็ก (มีมูลค่าสินทรัพย์ไม่รวมที่ดินไม่เกิน 50 ล้านบาท) ส่วนใหญ่ตั้งอยู่ในเขตกรุงเทพฯ และปริมณฑลถึงร้อยละ 85.83 ในปี 2551 กิจการทั้งหมดมีรายได้รวมกันประมาณกว่า 2 หมื่นล้านบาท โดยในปี 2551 จำนวนกิจการสัญชาติไทย 100% มีสัดส่วนร้อยละ 80.16 ส่วนกิจการที่มีต่างชาติมาร่วมทุนโดยถือหุ้นไม่เกิน 49% มีอยู่ร้อยละ 19.16 โดยประเทศที่เข้ามาร่วมถือหุ้นในกิจการที่ปรึกษาทาง

วิศวกรรมและทางเทคนิคในประเทศไทยมากที่สุด คือ ญี่ปุ่น สำหรับกิจการต่างด้าวที่มีต่างชาติถือหุ้น ตั้งแต่ 50% ที่ผ่านมามีจนถึงปัจจุบันพบว่ามีจำนวน 6 ราย คิดเป็นร้อยละ 0.68 ส่วนใหญ่เป็นนักลงทุนจากอังกฤษ ญี่ปุ่น และเยอรมนี นอกจากนี้ ยังมีนิติบุคคลต่างประเทศ อีกจำนวน 24 ราย ซึ่งส่วนใหญ่เป็นกิจการจากประเทศเยอรมนี สหรัฐอเมริกา และญี่ปุ่น โดยลักษณะการประกอบการเป็นที่ปรึกษา เพื่อออกแบบ คำขอ วางแผนงาน ควบคุม และตรวจสอบ ซึ่งเป็นการให้บริการในลักษณะการเป็นคู่สัญญาของภาครัฐหรือภาคเอกชน เช่น บริการทางวิศวกรรมในการเป็นที่ปรึกษาสำหรับอาคารออกแบบ รถยนต์และชิ้นส่วนรถยนต์ ควบคุมการก่อสร้างขนาดใหญ่ โรงไฟฟ้า สนามบิน ระบบขนส่ง เป็นต้น

ด้านความสามารถในการแข่งขัน/จุดแข็งที่ชัดเจนของผู้ประกอบการไทย พบว่าแตกต่างกันออกไปตามขนาดกิจการ ยกเว้นด้านบุคลากร โดยกิจการทุกขนาดมีจุดแข็งด้านบุคลากร ที่มีความสามารถ ส่วนกิจการขนาดกลางมีการสร้างความร่วมมือกับสมาคมวิชาชีพต่างๆ ให้สามารถเข้าไปรับงานในต่างประเทศได้ ซึ่งรวมถึงกิจการขนาดใหญ่ด้วย นอกจากนี้กิจการขนาดใหญ่ยังมีจุดแข็งอีกหลายด้าน ได้แก่ การบริหารจัดการ การตลาดและด้านภาพลักษณ์ เป็นต้น

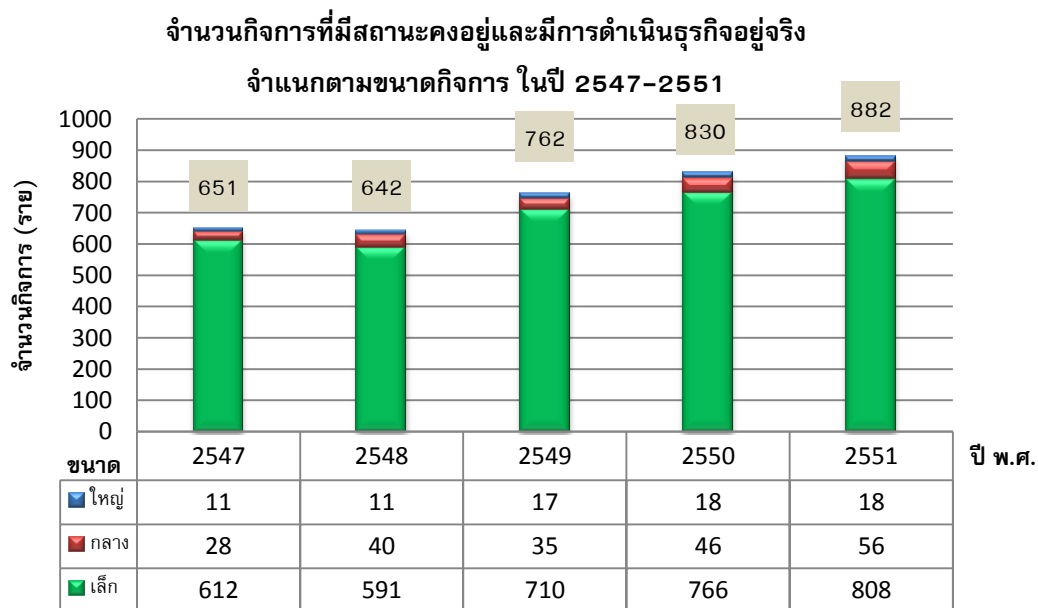
ส่วนจุดอ่อน กิจการทุกขนาดมีจุดอ่อนด้านบุคลากร โดยขนาดเล็กบุคลากรไม่เพียงพอ แต่กิจการขนาดกลางและขนาดใหญ่บุคลากรขาดความสามารถด้านการสื่อสารและนำเสนองาน ทั้งนี้ด้านการตลาดกิจการขนาดเล็กและขนาดกลางมักประสบปัญหาด้านการเข้าถึงลูกค้ารายใหม่ๆ นอกจากนี้กิจการขนาดกลางและขนาดใหญ่ยังประสบปัญหาด้านการเงินสำหรับการออกไปรับงานในต่างประเทศอีกด้วย

ทั้งนี้สามารถสรุปสภาพและสภาวะการแข่งขันของธุรกิจบริการที่ปรึกษาทางวิศวกรรมและทางเทคนิค มีรายละเอียด ดังนี้

1. ข้อมูลทางเศรษฐกิจที่สำคัญของธุรกิจบริการที่ปรึกษาทางวิศวกรรมและทางเทคนิค

ข้อมูลทางเศรษฐกิจที่สำคัญประกอบไปด้วยจำนวนกิจการในธุรกิจ มูลค่าตลาดจากรายได้ของธุรกิจ สัดส่วนของจำนวน และมูลค่าตลาดและมูลค่าการลงทุนของผู้ประกอบการในธุรกิจที่มีสถานะภาพคงอยู่และมีการดำเนินธุรกิจอยู่จริง ทั้งกิจการที่เป็นสัญชาติไทย 100% กิจการที่มีต่างชาติร่วมถือหุ้นไม่เกิน 49 % กิจการต่างด้าวที่มาขออนุญาตกับกรมพัฒนาธุรกิจการค้า ภายใต้ พ.ร.บ.การประกอบธุรกิจของคนต่างด้าว พ.ศ. 2542 และ กิจการต่างด้าวที่ประกอบธุรกิจตามที่ได้รับส่งเสริมการลงทุนจาก BOI กิจการภายใต้สนธิสัญญาไทย-สหรัฐอเมริกา

1.1. จำนวนกิจการในธุรกิจ



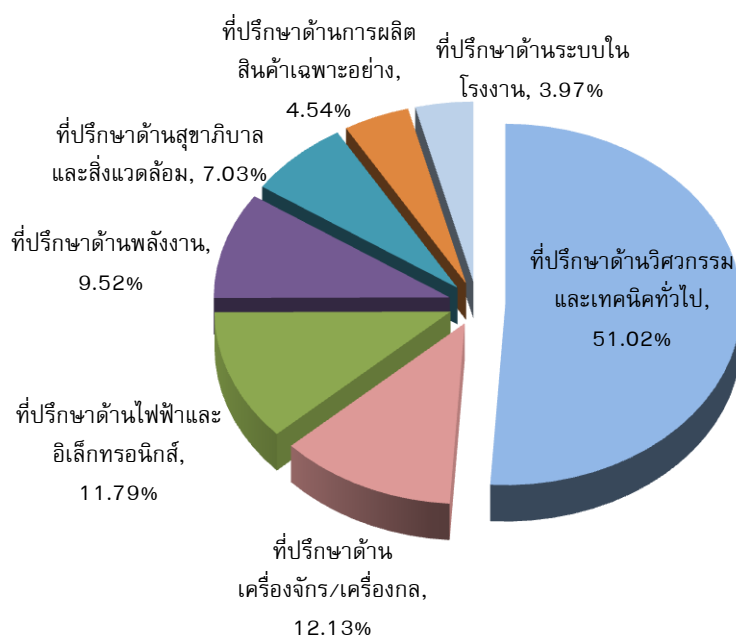
ที่มา: กรมพัฒนาธุรกิจการค้า กิจการที่มีสถานะภาพคงอยู่และมีการดำเนินกิจการ (2551)

หมายเหตุ: ขนาดธุรกิจจำแนกโดยใช้ขนาดสินทรัพย์ไม่รวมที่ดินของกิจการ โดย ธุรกิจขนาดเล็กมีสินทรัพย์ไม่รวมที่ดินไม่เกิน 50 ล้านบาท ธุรกิจขนาดกลางมีสินทรัพย์ไม่รวมที่ดิน 50 - 200 ล้านบาท ธุรกิจขนาดใหญ่มีสินทรัพย์ไม่รวมที่ดินตั้งแต่ 200 ล้านบาทขึ้นไป

จำนวนกิจการทั่วประเทศ ที่มีสถานะคงอยู่ ณ เดือนพฤษภาคม 2553 มีจำนวนรวม 3,028 ราย อย่างไรก็ตาม ผู้ประกอบการบางส่วนอาจไม่มีการดำเนินธุรกิจหลังจากการจดทะเบียนนิติบุคคลแล้ว ทั้งนี้พบว่า มีกิจการที่มีสถานะคงอยู่และมีการประกอบกิจการอยู่จริง โดยมีการส่งงบการเงินประจำปีต่อกรมพัฒนาธุรกิจการค้า โดยข้อมูลล่าสุดที่มีความครบถ้วน ณ ปี 2551 มีจำนวนคงอยู่รวม 882 ราย ในช่วง 5 ปี (2547-2551) จำนวนกิจการมีอัตราการเติบโตเพิ่มขึ้นเฉลี่ยร้อยละ 7.89 ต่อปี โดยผู้ประกอบการส่วนใหญ่เป็นผู้ประกอบการขนาดเล็ก (ร้อยละ 91.61) ด้านการกระจายตัวของสถานประกอบการพบว่า สถานประกอบการส่วนใหญ่ตั้งอยู่ในพื้นที่กรุงเทพฯ และปริมณฑล (ร้อยละ 85.83) รองลงมาอยู่ในภาคตะวันออก (ร้อยละ 6.58) และภาคใต้ (ร้อยละ 2.49) ตามลำดับ

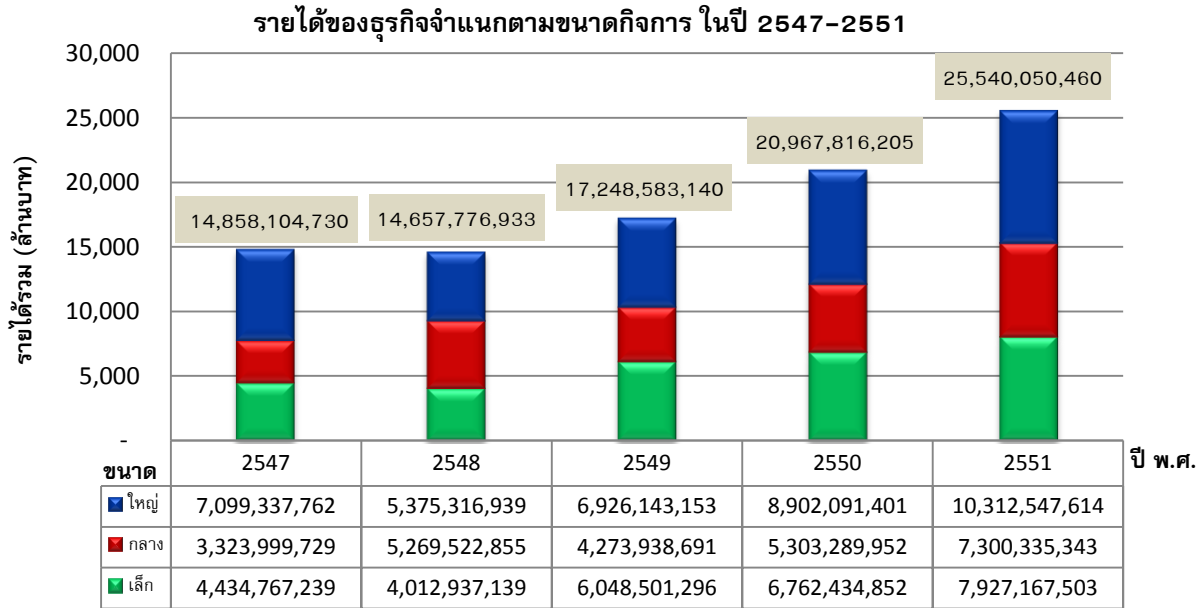
ทั้งนี้ หากจำแนกสัดส่วนจำนวนผู้ประกอบการ ในปี 2551 ตามประเภทการให้บริการ พบว่า ผู้ให้บริการที่ปรึกษาทางวิศวกรรมและเทคโนโลยีมีสัดส่วนมากที่สุด จำนวน 450 ราย (ร้อยละ 51.02) รองลงมาเป็นที่ปรึกษาด้านเครื่องกล/เครื่องจักร จำนวน 107 ราย (ร้อยละ 12.13) ผู้ให้บริการที่ปรึกษาด้านไฟฟ้าและอิเล็กทรอนิกส์ จำนวน 104 ราย (ร้อยละ 11.79) ที่ปรึกษาด้านพลังงาน จำนวน 84 ราย (ร้อยละ 9.52) ที่ปรึกษาด้านสุขภาพและสิ่งแวดล้อม จำนวน 62 ราย (ร้อยละ 7.03) ที่ปรึกษาด้านการผลิตสินค้าเฉพาะอย่าง จำนวน 40 ราย (ร้อยละ 4.54) และที่ปรึกษาด้านระบบในโรงงานอุตสาหกรรม จำนวน 35 ราย (ร้อยละ 3.97) ตามลำดับ

ประมาณการสัดส่วนจำนวนกิจการจำแนกตามประเภทการให้บริการ ณ ปี 2551



ที่มา: จากฐานข้อมูลนิติบุคคลที่มีสถานะคงอยู่และมีการดำเนินกิจการโดยมีการส่งงบการเงินต่อกรมพัฒนาธุรกิจการค้า (2551)

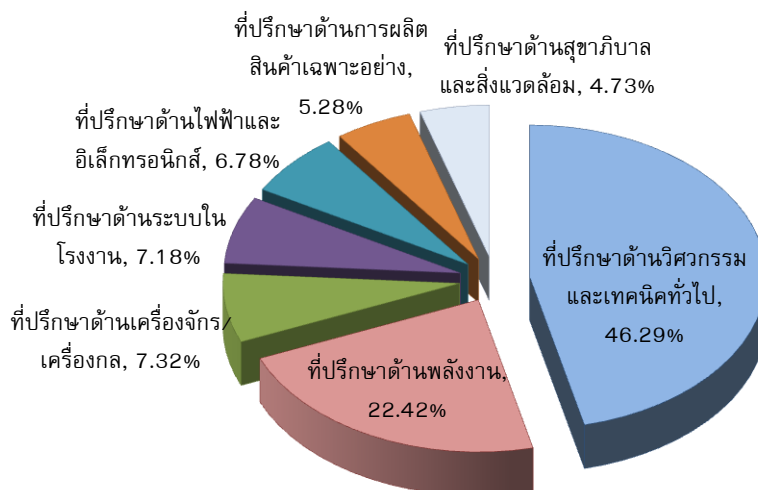
1.2. มูลค่าตลาดจากรายได้ของธุรกิจ



ที่มา : ฐานข้อมูลนิติบุคคลที่มีสถานะคงอยู่และมีการดำเนินกิจการ ซึ่ง มีการส่งงบการเงินต่อกรมพัฒนาธุรกิจการค้าในแต่ละปี

ด้านการประเมินมูลค่าตลาดของธุรกิจ พบว่า รายได้ของสถานประกอบการทุกขนาดรวมกัน ณ ปี 2551 มีมูลค่าประมาณ 25,540.05 ล้านบาท โดยรายได้รวมในรอบ 5 ปี (2547-2551) มีอัตราการเติบโตเฉลี่ยต่อปีเพิ่มขึ้นร้อยละ 14.50 (รายละเอียดตามภาคผนวก ก-4) โดยหากพิจารณาสัดส่วนมูลค่าตลาดจากรายได้จำแนกตามประเภทการให้บริการ พบว่าผู้ให้บริการที่ปรึกษาทางวิศวกรรม รถมและทางเทคนิคทั่วไป มีสัดส่วนมากที่สุด (ร้อยละ 46.29) รองลงมาเป็นที่ปรึกษาด้านพลังงาน (ร้อยละ 22.42) ที่ปรึกษาด้านเครื่องกล / เครื่องจักร (ร้อยละ 7.32) ที่ปรึกษาด้านระบบในโรงงานอุตสาหกรรม (ร้อยละ 7.18) ที่ปรึกษาด้านไฟฟ้าและอิเล็กทรอนิกส์ (ร้อยละ 6.78) ที่ปรึกษาด้านการผลิตสินค้าเฉพาะทาง (ร้อยละ 5.28) และที่ปรึกษาด้านสุขาภิบาลและสิ่งแวดล้อม (ร้อยละ 4.73) ตามลำดับ

ประมาณการสัดส่วนรายได้จำแนกตามประเภทการให้บริการ ณ ปี 2551



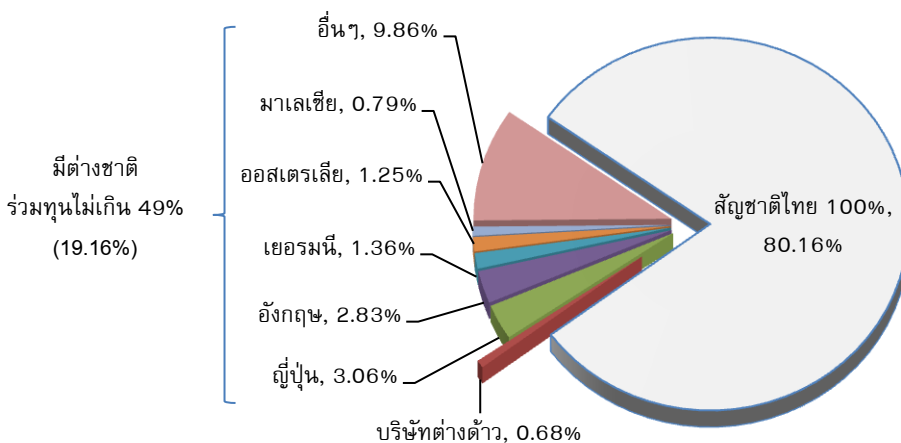
ที่มา : ฐานข้อมูลนิติบุคคลที่มีสถานะคงอยู่และมีการดำเนินกิจการ ซึ่ง มีการส่งงบการเงินต่อกรมพัฒนาธุรกิจการค้า (2551)

ทั้งนี้ผู้ประกอบการที่เป็นผู้นำตลาด ซึ่งมีรายได้สูงสุดในช่วงปี พ.ศ.2549-2551 ได้แก่ บจ.เทคนิป เอ็นจิเนียริง (ประเทศไทย) บจ.เซตเด็น อูเต้ท์ (ประเทศไทย) บจ.ทีม คอนซัลตติ้ง เอ็นจิเนียริง แอนด์ แมเนจเม้นท์ บจ.คูริฮาราร (ประเทศไทย) บจ.เจ.เอส.เทคนิคัล เซอร์วิส เซส บจ.เพอร์รี่ เอ็นเนอร์ยี บจ.ปัญญา คอนซัลแตนท์ บมจ.แอล.วี. เทคโนโลยี บจ.เซลส์ โกลบอล โซลูชันส์ (ประเทศไทย) และ บจ.ฟูจิคาซุชิ (ไทยแลนด์) เป็นต้น โดยในปี 2551 พบว่าผู้ประกอบการที่เป็นผู้นำตลาดที่มีสัญชาติไทย 100% มี 5 ราย คือ บจ.เจ.เอส.เทคนิคัล เซอร์วิส เซส บจ.ทีม คอนซัลตติ้ง เอ็นจิเนียริง แอนด์ แมเนจเม้นท์ บจ.เซลส์ โกลบอล โซลูชันส์ (ประเทศไทย) บจ.ปัญญา คอนซัลแตนท์ และ บจ.อรุณ ชัยเสรี คอนซัลตติ้ง เอ็นจิเนียริ่ง ผู้นำตลาด 4 ราย มีต่างชาติร่วมทุนโดยถือหุ้นในสัดส่วนไม่เกิน 49% คือ บจ.เทคนิป เอ็นจิเนียริง (ประเทศไทย) บจ.อูเต้ท์ เซตเด็น (ประเทศไทย) และ บจ.คูริฮาราร (ประเทศไทย) โดยผู้ถือหุ้นหลักมาจากประเทศมาเลเซีย ออสเตรเลีย และญี่ปุ่น ตามลำดับ โดยมีผู้นำตลาด 1 ราย ที่ไม่สามารถระบุสัญชาติได้ เนื่องจากสัญชาติของผู้ถือหุ้นมีการเปลี่ยนแปลงตามการซื้อขายหุ้นในตลาดหลักทรัพย์ คือ บมจ.แอล.วี.เทคโนโลยี และ ผู้นำตลาด 1 ราย มีสถานะเป็นบริษัทต่างด้าว คือ บจ.ฟูจิคาซุชิ (ไทยแลนด์) โดยมีสัญชาติญี่ปุ่นถือหุ้น 100%

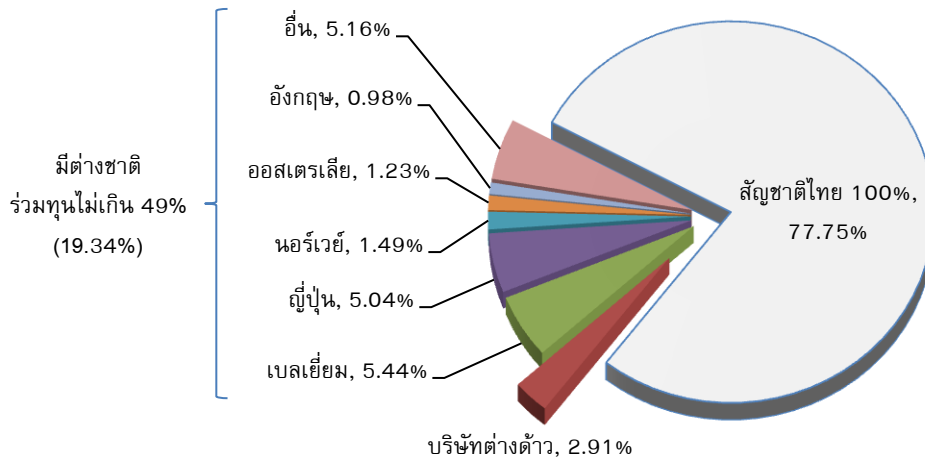
1.3. สัดส่วนของจำนวนและมูลค่าการลงทุนของผู้ประกอบการไทยกับผู้ประกอบการต่างชาติ

จากข้อมูลกิจการที่จดทะเบียนนิติบุคคลกับกรมพัฒนาธุรกิจ การค้าและมีสถานะคงอยู่และดำเนินกิจการอยู่จริง ในปี 2551 จำนวน 882 ราย เพื่อชี้ให้เห็นว่าธุรกิจบริการที่ปรึกษาทางวิศวกรรมและทางเทคนิคมีต่างชาติสนใจเข้ามาลงทุนเพื่อดำเนินธุรกิจมากขึ้นน้อยเพียงใด สามารถพิจารณาได้จากข้อมูลสัดส่วนจำนวนและมูลค่าการลงทุนของผู้ประกอบการไทยกับผู้ประกอบการต่างชาติ โดยพบว่า มีจำนวนกิจการที่เป็นสัญชาติไทย 100% ถึง 707 ราย คิดเป็นร้อยละ 80.16 มีมูลค่าการลงทุนคิดเป็นร้อยละ 77.75 ของมูลค่าการลงทุนทั้งหมด ส่วนกิจการที่มีชาวต่างชาติร่วมทุนโดยถือหุ้นไม่เกิน 49% มีจำนวน 169 ราย คิดเป็นร้อยละ 19.16 มีมูลค่าการลงทุนคิดเป็นร้อยละ 19.34 ของการลงทุนของกิจการทั้งหมด โดยสัญชาติที่เข้ามาร่วมลงทุนในกิจการส่วนใหญ่มาจากประเทศ ญี่ปุ่น อังกฤษ เยอรมนี ออสเตรเลีย และมาเลเซีย ตามลำดับ ส่วนกิจการที่มีสถานะเป็นต่างด้าวโดยมีต่างชาติถือหุ้นตั้งแต่ 50% มีจำนวน 6 ราย คิดเป็นร้อยละ 0.68 มีมูลค่าการลงทุนคิดเป็นร้อยละ 2.91 ของมูลค่าการลงทุนทั้งหมด โดยกิจการที่มีสถานะเป็นบริษัทต่างด้าวส่วนใหญ่มาจากประเทศอังกฤษ ญี่ปุ่น เยอรมนี สวิตเซอร์แลนด์ และแคนาดา (รายละเอียดตามภาคผนวก ก-5)

สัดส่วนจำนวนกิจการที่มีต่างชาติมาถือหุ้นจำแนกตามสัญชาติของผู้ถือหุ้น ณ ปี 2551



สัดส่วนมูลค่าการลงทุนของกิจการที่มีต่างชาติมาถือหุ้นจำแนกตามสัญชาติของผู้ถือหุ้น ณ ปี 2551



ที่มา: กรมพัฒนาธุรกิจการค้า กิจการที่มีสถานะคงอยู่และมีการดำเนินกิจการ ณ ปี 2551

หมายเหตุ: 1) บริษัทต่างด้าว หมายถึง บริษัทที่มีต่างชาติถือหุ้นตั้งแต่ 50% ขึ้นไป

2) บริษัทที่มีต่างชาติร่วมทุน หมายถึง บริษัทที่มีต่างชาติถือหุ้นไม่เกิน 49%

3) ในการศึกษาครั้งนี้ไม่ได้รวมข้อมูลบริษัทต่างด้าว ที่มีสถานะเป็นนิติบุคคลต่างประเทศ

เนื่องจากนิติบุคคลส่วนใหญ่เข้ามาให้บริการลักษณะเป็นโครงการหรือคู่สัญญากับหน่วยงานต่างๆ ไม่ได้ให้บริการอย่างต่อเนื่องในไทย จึงไม่สามารถรวบรวมข้อมูลมูลค่าการลงทุนให้มีความสมบูรณ์ได้

2. การเข้ามาสู่ธุรกิจบริการที่ปรึกษาทางวิศวกรรมและทางเทคนิค ตั้งแต่เริ่มมีการประกาศใช้ พ.ร.บ.การประกอบธุรกิจของคนต่างด้าว พ.ศ. 2542 (ปี 2543-2552)

กิจการต่างชาติที่ได้รับอนุญาตให้เข้าดำเนินการในประเทศไทย จากฐานข้อมูลของกรมพัฒนาธุรกิจการค้า ณ ปี 2552 มีจำนวนทั้งสิ้น 6 ราย โดยพบว่า เป็นกิจการต่างด้าวที่ได้รับใบอนุญาตภายใต้ พ.ร.บ.การประกอบธุรกิจของคนต่างด้าว พ.ศ. 2542 จำนวน 2 ราย และเป็นกิจการที่ได้รับการส่งเสริมการลงทุนจาก BOI จำนวน 4 ราย โดยส่วนใหญ่เป็นนักลงทุนจากประเทศอังกฤษ (33.33%) รองลงมาเป็นนักลงทุนจากประเทศญี่ปุ่น (16.67%) เยอรมนี (16.67%) สวิตเซอร์แลนด์ (16.67%) และแคนาดา (16.67%) ตามลำดับ

นอกจากนี้ ยังมีบริษัท ต่างด้าวที่เป็นนิติบุคคลต่างประเทศ ที่เข้ามาให้บริการในไทยจำนวน 24 ราย ซึ่งส่วนใหญ่เป็นกิจการจากประเทศเยอรมนี (28.57%) สหรัฐอเมริกา (28.57%) รองลงมาคือ ญี่ปุ่น (14.29 %) จีน (7.14 %) และนอร์เวย์ (7.14%) เป็นต้น โดยลักษณะกิจกรรมของธุรกิจเป็นบริการทางวิศวกรรมในด้านการเป็นที่ปรึกษา เพื่อออกแบบ คำนวณ วางแผนงาน ควบคุม และตรวจสอบ ซึ่งเป็นการให้บริการในลักษณะการเป็นคู่สัญญาของภาครัฐหรือภาคเอกชน เช่น บริการทางวิศวกรรมในการเป็นที่ปรึกษาสำหรับการออกแบบ รถยนต์และชิ้นส่วนรถยนต์ ควบคุมการก่อสร้างขนาดใหญ่โรงไฟฟ้า สนามบิน ระบบขนส่ง เป็นต้น

3. หน่วยงานที่เกี่ยวข้องใน การกำกับดูแลและส่งเสริมพัฒนาธุรกิจบริการที่ปรึกษาทางวิศวกรรมและทางเทคนิคในประเทศไทย

3.1. หน่วยงานกำกับดูแลและมาตรการกำกับดูแล

หน่วยงานที่มีหน้าที่ในการกำกับดูแลธุรกิจบริการที่ปรึกษาทางวิศวกรรมและทางเทคนิค ได้แก่

1) **สภาวิศวกร** มีหน้าที่กำกับดูแลตามข้อบังคับสภาวิศวกร เช่น การออกใบอนุญาตให้แก่ผู้ประกอบวิชาชีพวิศวกรรมควบคุม สาขาวิศวกรรมสิ่งแวดล้อม พ.ศ. ๒๕๕๑ การออกใบอนุญาตให้แก่ผู้ประกอบวิชาชีพวิศวกรรมควบคุม สาขาวิศวกรรมเคมี พ.ศ. ๒๕๕๑

2) **คณะกรรมการควบคุมการประกอบวิชาชีพวิศวกรรม (ก.ว.)** มีอำนาจหน้าที่ ควบคุมการประกอบวิชาชีพวิศวกรรมตาม พ.ร.บ.วิชาชีพวิศวกรรม พ.ศ. 2505 เช่น คุณสมบัติ คุณวุฒิ ของผู้ขอรับใบอนุญาต

3) **คณะกรรมการควบคุมการประกอบวิชาชีพสถาปัตยกรรม (ก.ส.)** มีอำนาจหน้าที่ตาม พ.ร.บ.วิชาชีพสถาปัตยกรรม พ.ศ. 2508 ในการกำหนดคุณสมบัติ คุณวุฒิของผู้ขอรับใบอนุญาต

4) **ศูนย์ข้อมูลทีปรึกษาไทย สำนักงานบริหารหนี้สาธารณะกระทรวงการคลัง** กำหนดหลักเกณฑ์ในการรับจดทะเบียนที่ปรึกษาไทย ที่สามารถรับงานจากหน่วยงานภาครัฐได้ โดยหลักเกณฑ์เบื้องต้น คือ มีทุนจดทะเบียน 1 ล้านบาทขึ้นไป และมีคนไทยถือหุ้นไม่ต่ำกว่าร้อยละ 51 โดยพิจารณาจากจำนวนหุ้น และสิทธิในการออกเสียง มีบุคลากรวิชาชีพถือสัญชาติไทยไม่น้อยกว่าร้อยละ 60

3.2. หน่วยงานส่งเสริมพัฒนาและโครงการ/กิจกรรมการส่งเสริมพัฒนาที่ผ่านมา

1) **สมาคมวิศวกรที่ปรึกษาแห่งประเทศไทย (ว.ป.ท.)** ในโอกาสครบรอบ 30 ปี ของสมาคมวิศวกรที่ปรึกษาแห่งประเทศไทย (ว.ป.ท.) ได้จัดงาน “30 ปี วิศวกรที่ปรึกษาไทย” ทั้งนี้เพื่อเปิดโอกาสให้ผู้ประกอบการได้เผยแพร่ผลงาน ความรู้ทางวิชาการและความรู้ทางวิศวกรรมในภาคปฏิบัติให้แก่ผู้เกี่ยวข้องในแวดวงวิศวกรรมและบุคคลทั่วไป

2) **วิศวกรรมสถานแห่งประเทศไทยในพระบรมราชูปถัมภ์ (วสท.)** จัดทำโครงการพัฒนาวิชาชีพวิศวกรรมต่อเนื่อง (Continuing Professional Development : CPD) โดยมีวัตถุประสงค์ คือ เพื่อให้วิศวกรมีการปรับปรุงทั้งคุณภาพ และประสิทธิภาพในการทำงานให้อยู่ในระดับสูง เพื่อรักษามาตรฐานในการประกอบวิชาชีพ เพื่อให้เป็นที่ยอมรับในสากลและการแข่งขันของตลาดงานในอนาคต

3) **สมาคมวิศวกรออกแบบและปรึกษาเครื่องกลและไฟฟ้าไทย** ร่วมกับสภาวิศวกรและวิศวกรรมสถานแห่งประเทศไทยจัดสัมมนาทางวิชาการในงานวิศวกรรมแห่งชาติ 2552 เมื่อวันที่ 25 เมษายน 2552 ในหัวข้อมาตรฐานความปลอดภัยในสถานที่เฉพาะ: สถานพยาบาล และการคำนวณหาขนาดคลายนิ่วทริลและการติดตั้งกราวนด์ฟอลต์รีเลย์

4. โครงสร้างของธุรกิจบริการที่ปรึกษาทางวิศวกรรมและทางเทคนิค

จากการศึกษาข้อมูลจากแหล่งข้อมูลที่เกี่ยวข้อง การสัมภาษณ์เชิงลึกกับผู้เชี่ยวชาญและการสัมภาษณ์เชิงลึกกับผู้ประกอบการในธุรกิจ สามารถสรุปโครงสร้างของธุรกิจจากลักษณะการดำเนินธุรกิจ การใช้ทรัพยากรในการดำเนินธุรกิจ กลุ่มเป้าหมายของธุรกิจ ช่องทางและวิถีทางการตลาด ได้ดังนี้

4.1. ลักษณะการดำเนินธุรกิจ

สำนักงบประมาณ (2552) ได้จำแนกประเภทของที่ปรึกษาโดยภาพรวมไว้ ดังนี้

1) **สถาบันภาครัฐ** ได้แก่ สถาบันการศึกษาของรัฐ สถาบันทางวิชาการภาครัฐหรือองค์กรที่ให้บริการด้านคำปรึกษา เช่น สถาบันไฟฟ้าและอิเล็กทรอนิกส์ เป็นต้น

2) **บริษัทที่ปรึกษาภาคเอกชน** คือ ที่ปรึกษานิติบุคคลที่ทำงานเต็มเวลา (Full time) การว่าจ้างที่ปรึกษาที่เป็นองค์กรจะสามารถสนับสนุนการดำเนินการต่างๆ จากองค์กรต้นสังกัดได้เป็นอย่างดี เช่น ด้านข้อมูล การเขียนแบบ เป็นต้น ซึ่งทำให้งานออกมาอย่างมีประสิทธิภาพเนื่องจากความครบวงจรของการให้บริการนั่นเอง

3) **ที่ปรึกษาอิสระ** คือ บุคคลที่ไม่ได้ทำงานประจำในบริษัทหรือสถาบันของรัฐ ซึ่งส่วนใหญ่เป็นผู้ที่เกษียณอายุแล้ว โดยงานที่เหมาะสมคือ การให้คำปรึกษาแนะนำ (Advisor) สามารถทำงานคนเดียวได้และหน่วยงานมีปัจจัยสนับสนุนเพียงพอ ทั้งนี้อัตราค่าตอบแทนของที่ปรึกษามักจะต่ำกว่านิติบุคคลมาก แต่ไม่เหมาะสมกับงานที่ต้องการที่ปรึกษาที่มีความเชี่ยวชาญหลายด้านและต้องทำงานร่วมกันเป็นทีม

สมาคมวิศวกรที่ปรึกษาแห่งประเทศไทย ได้จำแนกประเภทบริการที่ปรึกษาทางวิศวกรรมไว้ 7 ประเภท ได้แก่ ที่ปรึกษาด้านการก่อสร้างอาคารต่างๆ ด้านระบบขนส่งคมนาคม ด้านการเกษตร ด้านสิ่งแวดล้อม ด้านพลังงาน ด้านการพัฒนาผังเมือง และด้านชลประทาน เป็นต้น ในขณะที่ลักษณะการดำเนินธุรกิจของ ที่ปรึกษาทางวิศวกรรมและทางเทคนิคที่ดำเนินการอยู่ในปัจจุบัน ที่ขึ้นทะเบียนการค้ากับกรมพัฒนาธุรกิจการค้า กระทรวงพาณิชย์ สามารถจำแนกตามลักษณะการให้บริการได้ดังนี้

- **ที่ปรึกษาทางวิศวกรรมและทางเทคนิคทั่วไป** คือ การให้บริการที่ปรึกษา ออกแบบทางวิศวกรรมหรือทางเทคนิคเกี่ยวกับโครงการก่อสร้างต่างๆ ทั้งการก่อสร้างที่อยู่อาศัย โครงสร้างพื้นฐาน ระบบสาธารณูปโภคต่างๆ เป็นต้น
- **ที่ปรึกษาด้านไฟฟ้าและอิเล็กทรอนิกส์** คือ การให้บริการที่ปรึกษาการออกแบบ แก้ไขเกี่ยวกับระบบไฟฟ้าและอิเล็กทรอนิกส์ต่างๆ
- **ที่ปรึกษาด้านเครื่องจักร / เครื่องกล** คือ การให้บริการที่ปรึกษา /อบรมให้ความรู้เกี่ยวกับเครื่องจักร/เครื่องกลต่างๆ ในด้านการใช้งาน การซ่อมแซม เป็นต้น
- **ที่ปรึกษาด้านสุขาภิบาลและสิ่งแวดล้อมหรือระบบบำบัด** คือ การให้บริการที่ปรึกษา ออกแบบ อบรมให้ความรู้เกี่ยวกับระบบเกี่ยวกับสิ่งแวดล้อม ระบบสุขาภิบาลและระบบบำบัดในอาคารสถานที่ต่างๆ เป็นต้น
- **ที่ปรึกษาด้านพลังงาน** คือ การบริการที่ปรึกษาในกิจการ /กิจกรรมเกี่ยวกับการผลิต การจัดการ การจัดส่งพลังงาน เช่น ก๊าซธรรมชาติ น้ำมันเชื้อเพลิง เป็นต้น
- **ที่ปรึกษาด้านระบบภายในโรงงานอุตสาหกรรมต่างๆ** คือ กลุ่มที่เน้นการให้บริการระบบต่างๆ ภายในโรงงานอุตสาหกรรมเป็นหลัก เช่น ระบบปรับอากาศ ระบบทำความเย็น
- **ที่ปรึกษาด้านการผลิตสินค้าเฉพาะอย่างต่างๆ** เช่น อุปกรณ์สื่อสาร ฮาร์ดแวร์ บรรจุภัณฑ์ อะไหล่ เป็นต้น

4.2. การใช้ทรัพยากรในการดำเนินธุรกิจ

จากการสัมภาษณ์ผู้ประกอบการในธุรกิจ พบว่าผู้ให้บริการด้านที่ปรึกษาทางวิศวกรรมและทางเทคนิคส่วนใหญ่มีการให้บุคลากรในการให้บริการจากในประเทศทั้งหมด ส่วนผู้เชี่ยวชาญและรูปแบบวิธีการบริหารจัดการมีการใช้ผู้เชี่ยวชาญจากต่างประเทศและมีวิธีการบริหารจัดการที่มีความเป็นสากลบ้าง โดยมีสัดส่วนการนำเข้าระหว่างร้อยละ 0-5 ส่วนด้านเครื่องมือและเทคโนโลยี มีสัดส่วนการใช้จากต่างประเทศประมาณร้อยละ 15-20 ด้านทุนในการดำเนินการ กิจการที่ปรึกษาทางวิศวกรรมและทางเทคนิค มีการให้ต่างชาติเข้ามาร่วมลงทุนได้ไม่เกินร้อยละ 49 ตามที่กฎหมายภายในประเทศกำหนด โดยกิจการที่มักมีต่างชาติร่วมถือหุ้นมักเป็นกิจการขนาดกลางจนถึงขนาดใหญ่

4.3. **กลุ่มเป้าหมายของธุรกิจ** เมื่อพิจารณากลุ่มเป้าหมายโดยทั่วไปของธุรกิจบริการที่ปรึกษาทางวิศวกรรมและทางเทคนิค สามารถจำแนกได้เป็น

- 1) **ลูกค้าในประเทศ** คือลูกค้าที่มีการประกอบการอยู่ภายในประเทศ สามารถจำแนกได้ดังนี้
 - **หน่วยงานภาครัฐ** ที่ต้องการว่าจ้างที่ปรึกษาสำหรับการประมาณการ ออกแบบ วิเคราะห์ความเป็นไปได้และแนวทางในการดำเนินการทางด้านวิศวกรรมและทางเทคนิคสำหรับโครงการต่างๆ โดยส่วนใหญ่เป็นงานด้านการออกแบบโครงสร้างของสิ่งปลูกสร้าง ระบบหรือโครงสร้างพื้นฐานของประเทศ ระบบเครือข่ายโทรคมนาคม โครงการด้านพลังงาน ระบบคมนาคม เป็นต้น ทั้งนี้หน่วยงานภาครัฐที่มักใช้บริการที่ปรึกษามักเป็นหน่วยงานส่วนกลางขนาดใหญ่ที่มีมูลค่าโครงการค่อนข้างสูง

- **บริษัทเอกชนทั่วไป** ที่ต้องการว่าจ้างที่ปรึกษาด้านวิศวกรรมและทางเทคนิคต่างๆ สำหรับการดำเนินโครงการด้านการออกแบบโครงสร้างของสิ่งปลูกสร้างต่างๆ เช่น อาคาร โรงแรม โรงงานอุตสาหกรรม บริการที่ปรึกษาด้านระบบต่างๆ เช่น ระบบภายในโรงงาน ระบบสุขาภิบาล /การจัดการด้านสิ่งแวดล้อม บริการที่ปรึกษาในงานด้านการผลิตสินค้าที่ต้องอาศัยความรู้และความเข้าใจทางเทคนิค

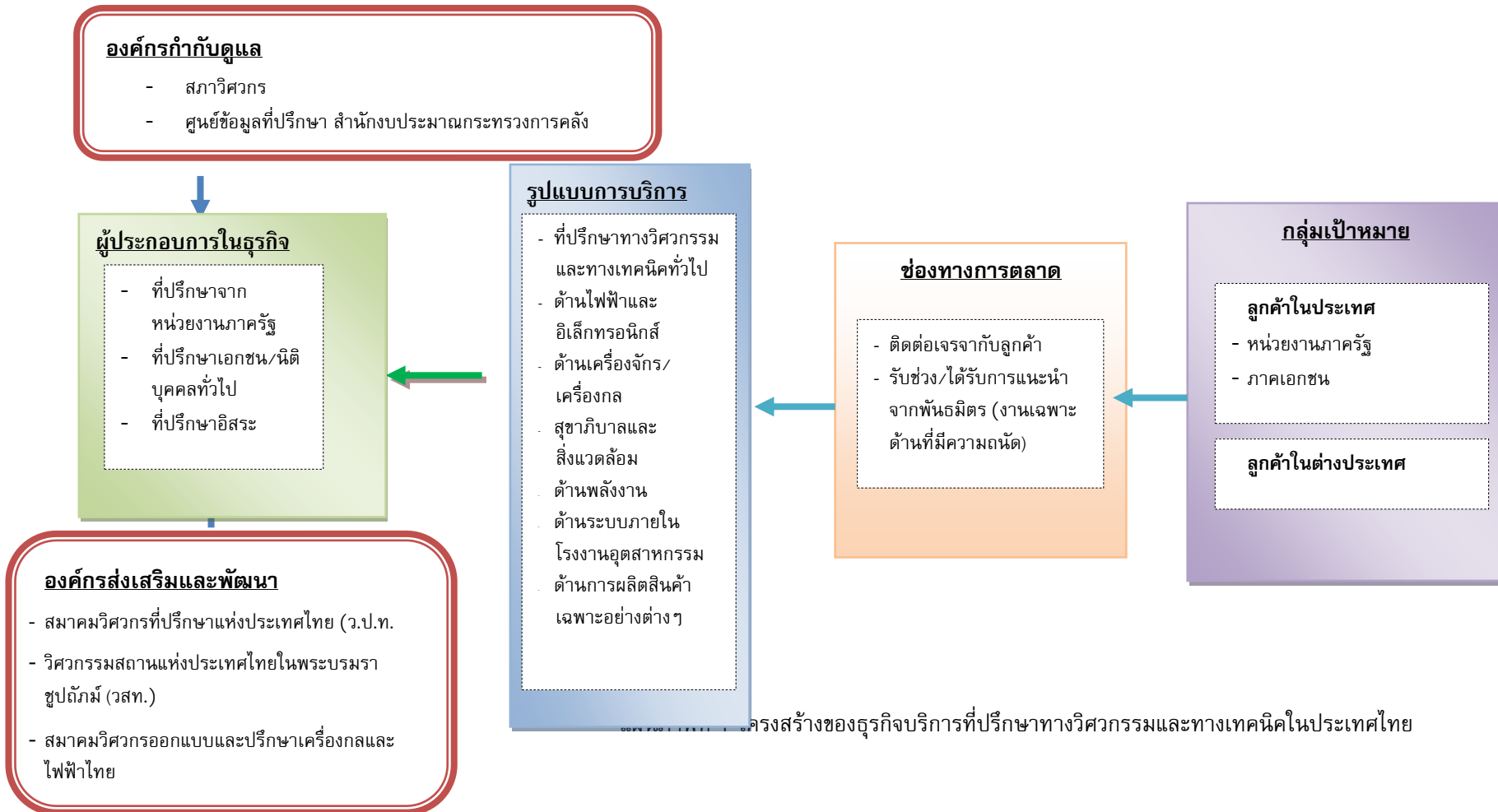
2) ลูกค้านำเข้าต่างประเทศ ผู้ประกอบการที่สามารถให้บริการกลุ่มลูกค้าจากต่างประเทศได้มักเป็นกิจการขนาดกลางและขนาดใหญ่เท่านั้น โดยการให้บริการที่ปรึกษาแก่ลูกค้าต่างประเทศมักเป็นโครงการด้านการพัฒนาโครงสร้างพื้นฐาน เช่น การพัฒนาแหล่งน้ำหรือระบบไฟฟ้า เป็นต้น ทั้งนี้กลุ่มเป้าหมายสำคัญได้แก่ กลุ่มประเทศเพื่อนบ้าน เช่น ลาว พม่า เขมร เวียดนาม เป็นต้น นอกจากนี้ยังมีกลุ่มเป้าหมายจากประเทศอื่นๆ เช่น ประเทศในเอเชีย ในทวีปแอฟริกา กลุ่มประเทศตะวันออกกลาง เป็นต้น

4.4. ช่องทางและวิธีการตลาด

1) ลูกค้าในประเทศ ช่องทางการตลาดสำหรับลูกค้าขนาดเล็กภาคเอกชนทั่วไป มักมีการเข้าติดต่อเจรจากับลูกค้าโดยตรง เพื่อนำเสนองาน/แนวคิด พร้อมกับการเสนอราคาเพื่อให้ลูกค้าตัดสินใจเลือก ส่วนลูกค้าที่เป็นภาคเอกชนรายใหญ่หรือหน่วยงานภาครัฐต่างๆ ช่องทางหลักคือ การเข้าไปแข่งขันเพื่อเสนองาน และราคา เพื่อให้ลูกค้าเลือก โดยจุดขายที่สำคัญคือ การสร้างความน่าเชื่อถือให้แก่ลูกค้าเกี่ยวกับผลงานและคุณภาพของการให้บริการ เช่น จำนวนและผลงานอ้างอิงที่เคยให้บริการมาในอดีต ความเชี่ยวชาญเฉพาะด้านของบุคลากร เป็นต้น

2) ลูกค้าในต่างประเทศ ช่องทางการตลาดสำหรับลูกค้าในประเทศเพื่อนบ้านใกล้เคียง มักมีการเข้าติดต่อเจรจากับลูกค้าโดยตรง เพื่อนำเสนองาน/แนวคิด พร้อมกับการเสนอราคาเพื่อให้ลูกค้าตัดสินใจเลือก ส่วนลูกค้าในประเทศอื่นๆ เช่น กลุ่มประเทศเอเชีย ประเทศในทวีปแอฟริกา กลุ่มประเทศตะวันออกกลาง มีช่องทางหลักคือ การมีเครือข่ายทั้งในและต่างประเทศในการเข้าไปเสนองานบริการที่ปรึกษา ร่วมกับงานออกแบบด้านสถาปัตยกรรม งานด้านการก่อสร้าง งานวิศวกรรมระบบ การร่วมกับพันธมิตรในการเข้าร่วมประมูลงาน และแบ่งงานกันทำตามความถนัดของแต่ละคน วิธีการตลาดที่สำคัญคือ การสร้างเครือข่ายความร่วมมือระหว่างผู้ประกอบการที่เกี่ยวข้องเพื่อคอยส่งเสริมระหว่างกัน การเข้าไปร่วมงานแสดงสินค้าต่างๆ ที่เกี่ยวข้องกับทางด้านวิศวกรรม เพื่อประชาสัมพันธ์หรือการหาผู้ค้าเพิ่ม การสร้างภาพลักษณ์ที่ดีด้านคุณภาพของงานที่ผ่านมา เพื่อให้เป็นที่ประจักษ์ของลูกค้าและพันธมิตรที่เกี่ยวข้อง เป็นต้น

ทั้งนี้โครงสร้างของธุรกิจบริการที่ปรึกษาวิศวกรรมและทางเทคนิคในประเทศไทย สามารถสรุปได้ดังนี้



5. สถานภาพและขีดความสามารถในการแข่งขันของธุรกิจบริการที่ปรึกษาทางวิศวกรรมและทางเทคนิคแห่งประเทศไทย

5.1. สถานภาพการแข่งขันของธุรกิจจากผู้ประกอบการต่างชาติของธุรกิจบริการที่ปรึกษาทางวิศวกรรมและทางเทคนิคในประเทศไทย

ธุรกิจบริการที่ปรึกษาทางวิศวกรรมและทางเทคนิคในประเทศไทย มีผู้ประกอบการจำนวนมาก ทั้งที่มีสถานะเป็นนิติบุคคลและที่ปรึกษาอิสระ ทั้งนี้สภาวิศวกรกำหนดผู้ให้บริการที่ปรึกษาต้องขึ้นทะเบียนเพื่อขออนุญาตประกอบการจากสภาวิศวกรก่อนจึงจะสามารถให้บริการในประเทศไทยได้ ซึ่งปัจจุบันมีนิติบุคคลที่มาขึ้นทะเบียนแล้วจำนวน 625 ราย ในขณะที่ผู้ให้บริการทั้งที่เป็น สัญชาติไทย 100% และที่มีต่างชาติร่วมถือหุ้นมาขอขึ้นทะเบียนพาณิชย์กับกรมพัฒนาธุรกิจการค้ามีจำนวน 882 ราย ณ ปี 2551 ซึ่งแสดงให้เห็นว่ามีที่ปรึกษาจำนวนมากไม่ปฏิบัติตามข้อกำหนดของสภาวิศวกร ทั้งนี้สภาวิศวกรได้รายงานว่ามีผู้ประกอบการจำนวนมากที่ไม่ปฏิบัติตามเงื่อนไขดังกล่าว ทั้งที่เป็นกิจการของไทย กิจการที่มีต่างชาติร่วมลงทุนและกิจการของต่างชาติที่เข้ามาให้บริการในไทยโดยไม่มีการจดทะเบียนพาณิชย์ในประเทศ โดยที่สภาวิศวกรไม่สามารถเอาผิดได้ ทำได้เพียงการเอาผิดในกรณีที่มีการโฆษณาแอบอ้างเกี่ยวกับการให้บริการเท่านั้น ทั้งนี้ปัญหาเกิดจากการไม่ปฏิบัติตามข้อกำหนดของผู้ประกอบการไทยอย่างเคร่งครัด ทำให้ข้อกำหนดดังกล่าวที่ถือเป็น Local Regulation ของไทยไม่มีความศักดิ์สิทธิ์ ทำให้กิจการต่างชาติไม่ปฏิบัติตาม นอกจากนี้ผู้ประกอบการไทยที่สร้างความร่วมมือกับต่างชาติในการให้บริการที่ปรึกษายังหละหลวมและพยายามให้ความช่วยเหลือแก่กิจการต่างๆ เพื่อไม่ให้เกิดการตามข้อกำหนดดังกล่าวอีกด้วย

ทั้งนี้กิจการต่างชาติที่เข้ามาให้บริการในไทย นอกจากจะให้บริการแก่กลุ่มเป้าหมายที่เป็นบริษัทเอกชนแล้วยังเข้ามาให้บริการแก่หน่วยงานภาครัฐของไทยอีกด้วย โดยถึงแม้ว่ารัฐบาลจะมีนโยบายในการใช้ที่ปรึกษาไทย แต่ยังคงมีความจำเป็นที่ต้องใช้ที่ปรึกษาต่างประเทศ เนื่องจากสาเหตุต่างๆ ได้แก่ โครงการที่ใช้เงินกู้ ที่มีเงื่อนไขให้เกิดการแข่งขันอย่างเสรี ซึ่งที่ปรึกษาทั้งไทยและต่างประเทศมีสิทธิ์เข้าแข่งขันได้เช่นกัน โครงการที่ต้องใช้เทคโนโลยีที่ค่อนข้างสูงหรือยุ่งยากซับซ้อน ในขณะที่ที่ปรึกษาไทยยังไม่มีความสามารถหรือประสบการณ์เพียงพอรวมทั้งงานด้าน Institutional Planning หรือ Management Planning ซึ่งเป็นงานของโครงการต่างๆภายใต้การปฏิรูปภาครัฐ ซึ่งต้องอาศัยผู้ที่มีประสบการณ์ในต่างประเทศ เป็นต้น

สำหรับนโยบายการเปิดตลาดให้ต่างชาติเข้ามาดำเนินธุรกิจ ในประเทศไทย พบว่าในด้านวิชาชีพวิศวกรรม การเข้ามาของวิศวกรและช่างเทคนิคชาวต่างชาติถูกจำกัดโดยพระราชกฤษฎีกากำหนดงานในอาชีพและวิชาชีพที่ห้ามชาวต่างชาติทำ พ.ศ. 2522 อย่างไรก็ตามได้มีข้อยกเว้นให้แก่งานที่ต้องใช้ความชำนาญพิเศษ ได้แก่ สาขาวิศวกรรมโยธาที่เกี่ยวข้องกับงานออกแบบและคำนวณ จัดระบบ วิจัย งานโครงการทดสอบ ควบคุมงานก่อสร้างหรือให้การแนะนำ เป็นต้น ทำให้เท่าที่ผ่านมามีวิศวกรต่างชาติที่เข้ามาส่วนใหญ่เป็นวิศวกรด้านงานก่อสร้างและเครื่องกลซึ่งเข้ามาดูแลงานเฉพาะเป็นโครงการชั่วคราวเท่านั้น และส่วนใหญ่เป็นงานด้านอาคารสูง สะพาน โครงการพิเศษเกี่ยวกับการสร้างถนน ทางด่วน เป็นต้น

สำหรับประเด็นด้านการเข้ามาลงทุนของนักลงทุนต่างชาติในธุรกิจบริการที่ปรึกษาทางวิศวกรรม พบว่า ในปัจจุบันนักลงทุนที่มีสถานะเป็นต่างด้าวที่มีต่างชาติถือหุ้นตั้งแต่ 50% ได้เข้ามาลงทุนแล้วจำนวน 6 ราย เป็นกิจการต่างด้าวที่ได้รับใบอนุญาตจากภายใต้ พ.ร.บ.การประกอบธุรกิจของคนต่างด้าว พ.ศ. 2542 จำนวน 2 ราย และเป็นกิจการที่ได้รับการส่งเสริมการลงทุนจาก BOI จำนวน 4 ราย โดยส่วนใหญ่เป็นนักลงทุนจากประเทศอังกฤษ และญี่ปุ่น ส่วนการเข้าร่วมทุนโดยถือหุ้นไม่เกิน 49% ณ ปี 2551 มีจำนวน 169 ราย โดยประเทศที่เข้ามาลงทุนสูงสุด ได้แก่ ญี่ปุ่น อังกฤษ เยอรมนี ออสเตรเลีย และมาเลเซีย เป็นต้น โดยชาติที่นำเงินเข้ามาลงทุนสูงสุด ได้แก่ เบลเยียม ญี่ปุ่น นอร์เวย์ ออสเตรเลีย และอังกฤษ ทั้งนี้ ต่างชาติค่อนข้างให้ความสนใจเข้ามาลงทุนอย่างมาก ปัจจุบันมีหลายประเทศ ได้แก่ ญี่ปุ่น นอร์เวย์ สวิตเซอร์แลนด์ เกาหลีใต้ จีน ไต้หวัน นิวซีแลนด์ สหรัฐอเมริกา ออสเตรเลีย ปานามา มาเลเซีย และสหภาพยุโรป โดยได้ผลักดันให้ไทยเปิดตลาดบริการทางวิศวกรรม

โดยประเด็นสำคัญที่ต้องการผลักดันให้ไทยปรับปรุง ได้แก่ การผูกพันเปิดตลาดให้ครอบคลุมการค้าบริการข้ามแดน การยกเลิกเพดานผู้ถือหุ้นต่างด้าว การลดข้อกำหนดด้านสัญชาติของผู้ประกอบวิชาชีพวิศวกรรมควบคุม และการยอมรับวุฒิการศึกษาและประกอบกิจการจากต่างประเทศ เป็นต้น

5.2. จุดแข็ง จุดอ่อน โอกาสและอุปสรรคของธุรกิจบริการที่ปรึกษาทางวิศวกรรมและทางเทคนิคในประเทศไทย

จากข้อมูลการสำรวจความสามารถในการแข่งขันและข้อจำกัดที่ชัดเจนของผู้ประกอบการและการศึกษาข้อมูลปัจจัยภายนอกที่มีผลต่อการดำเนินธุรกิจ สามารถวิเคราะห์จุดแข็ง จุดอ่อน โอกาสและอุปสรรค ของธุรกิจบริการที่ปรึกษาทางวิศวกรรมและทางเทคนิคโดยภาพรวมของประเทศไทย ได้ดังนี้

จุดแข็ง จุดอ่อน โอกาส และอุปสรรคของธุรกิจบริการที่ปรึกษาทางวิศวกรรมและทางเทคนิค

จุดแข็ง/ความสามารถในการแข่งขัน	จุดอ่อน
<p>กิจการทุกขนาด มีจุดแข็งสำคัญ ได้แก่</p> <ul style="list-style-type: none"> ➢ บุคลากร บุคลากรด้านวิศวกรรมและสถาปัตยกรรมมีความสามารถ โดยเฉพาะในระดับผู้เชี่ยวชาญที่ถือว่ามีความรู้ความสามารถในระดับสากล เป็นที่ยอมรับ มีประสบการณ์ค่อนข้างสูง รวมทั้งมีการพัฒนาบุคลากรอย่างสม่ำเสมอของผู้ประกอบการ <p>กิจการขนาดกลางและขนาดใหญ่ มีจุดแข็งสำคัญ ได้แก่</p> <ul style="list-style-type: none"> ➢ เครือข่าย ได้มีการรวมกลุ่มกันในรูปแบบสมาคมวิชาชีพต่างๆ เช่น สมาคมวิศวกรที่ปรึกษาแห่งประเทศไทย ทำให้เป็นการเพิ่มโอกาสในการเข้าไปรับงานในต่างประเทศมากขึ้น เช่น การร่วมกัน/หรือให้ความช่วยเหลือทางการเงินเพื่อไปออกงานแสดงสินค้าในต่างประเทศ เป็นต้น นอกจากนี้ยังมี การสร้างความร่วมมือระหว่างสมาคมอื่นๆ เพื่อการขอรับความช่วยเหลือในการออกไปสู่ตลาดต่างประเทศ <p>กิจการขนาดใหญ่ มีจุดแข็งสำคัญ ได้แก่</p> <ul style="list-style-type: none"> ➢ การบริหารจัดการ มีรูปแบบการบริหารจัดการที่มีมาตรฐานระดับสากลสามารถให้บริการหรือร่วมให้บริการกับผู้ประกอบการในต่างประเทศได้ ➢ การตลาด ส่วนใหญ่มีบริการที่ปรึกษาที่หลากหลายด้าน โดยสามารถจัดหาผู้เชี่ยวชาญหลากหลายแขนงไว้คอยให้บริการลูกค้าหลากหลายกลุ่ม เช่น บริการที่ปรึกษาด้านระบบสิ่งแวดล้อม ด้านพลังงาน ด้านการขนส่ง การจัดการแหล่งน้ำและระบบสาธารณสุขภาค เป็นต้น ➢ ภาพลักษณ์ ผู้ให้บริการขนาดใหญ่ของไทยค่อนข้างมีภาพลักษณ์ที่ดี เนื่องจากให้บริการมาเป็นระยะเวลาอันยาวนาน ทำให้มีประสบการณ์ มีความเชี่ยวชาญ นอกจากนี้ยังสามารถออกไปรับงานที่ปรึกษาในต่างประเทศได้อีกด้วย สร้างความน่าเชื่อถือแก่ลูกค้าได้เป็นอย่างดี 	<p>กิจการขนาดเล็ก มีจุดอ่อนสำคัญ ได้แก่</p> <ul style="list-style-type: none"> ➢ บุคลากร ประสบปัญหาการขาดแคลนบุคลากรที่มีความเชี่ยวชาญ ทำให้เกิดปัญหาเกิดการแย่งตัวบุคลากรขึ้น ทำให้ผู้ประกอบการขนาดเล็กมักประสบปัญหา เนื่องจากข้อจำกัดด้านงบประมาณ ซึ่งบริษัทขนาดใหญ่หรือบริษัทข้ามชาติสามารถให้ค่าตอบแทนได้สูงกว่า ทำให้บุคลากรหลังไหลไปทำงานในองค์กรดังกล่าว <p>กิจการขนาดเล็กและขนาดกลาง มีจุดอ่อนสำคัญ ได้แก่</p> <ul style="list-style-type: none"> ➢ การตลาด ไม่มีการทำตลาดเท่าที่ควร ลูกค้านำส่วนใหญ่เกิดจากการค้นเคี้ยวรู้จักกันเป็นอย่างดี หรือได้รับการแนะนำจากพันธมิตรที่เกี่ยวข้องหรือผู้ที่เคยใช้บริการแล้วเท่านั้น ทำให้กลุ่มลูกค้ามีค่อนข้างจำกัด <p>กิจการขนาดกลางและขนาดใหญ่ มีจุดอ่อนสำคัญ ได้แก่</p> <ul style="list-style-type: none"> ➢ บุคลากร ไม่มีความสามารถด้านภาษาในการติดต่อประสานงานกับลูกค้าต่างชาติ เท่าที่ควร สำหรับการรับงานในต่างประเทศ ความสามารถด้านภาษาต่างประเทศของวิศวกรไทยถือเป็นอุปสรรคอย่างมากต่อการได้งานในต่างประเทศ ทำให้เสียโอกาสในการรับงานจากต่างประเทศเรื่อยๆ นอกจากนี้ บุคลากรไทยยังมีจุดอ่อนด้านความสามารถด้านการนำเสนองาน /แนวคิด เมื่อเปรียบเทียบกับประเทศต่างๆ ซึ่งถึงแม้ว่าจะสามารถสร้างสรรค์ผลงานคุณภาพเยี่ยมก็ไม่สามารถทำให้ได้งานมาได้ ➢ การเงิน ธุรกิจด้านที่ปรึกษาทางวิศวกรรมขนาดกลางและขนาดใหญ่ที่มีศักยภาพในการออกไปรับงานในต่างประเทศส่วนใหญ่มักมีข้อจำกัดด้านเงินทุน สำหรับการเข้าไปรับงานในต่างประเทศ เนื่องจากต้องอาศัยต้นทุนค่อนข้างสูงในการดำเนินการและมีความเสี่ยงสูงที่จะไม่ได้รับงาน เมื่อเปรียบเทียบกับกิจการของต่างชาติ

โอกาส	อุปสรรค
<p>➢ ได้รับการสนับสนุนจากหน่วยงานที่เกี่ยวข้องมากขึ้น เช่น การส่งเสริม /สนับสนุนให้ผู้ประกอบการในอุตสาหกรรมก่อสร้าง ซึ่งรวมไปถึงธุรกิจที่ปรึกษาโครงการก่อสร้าง ในการออกไปรับงานในต่างประเทศได้ง่ายมากขึ้น โดยการให้ความช่วยเหลือด้านการเงิน จากสถาบันผู้แทนการค้าไทย ร่วมกับสถาบันการเงินต่างๆ</p> <p>➢ การเพิ่มขึ้นของโครงการก่อสร้างในประเทศ เช่น โครงการไทยเข้มแข็ง ซึ่งส่วนใหญ่เป็นโครงการที่กระจายไปทั่วประเทศ เช่น จัดหาแหล่งน้ำ และเพิ่มพื้นที่ชลประทาน โครงการพัฒนาทางหลวง และโครงการถนนไร้ฝุ่น จึงน่าจะส่งผลบวกต่อผู้ประกอบการในอุตสาหกรรมก่อสร้างรวมทั้งบริการที่ปรึกษาทางวิศวกรรมเช่นกัน</p> <p>➢ การขยายตัวของโครงสร้างพื้นฐานในต่างประเทศ เช่น ในตะวันออกกลาง อินเดีย จีนและแอฟริกาใต้ซึ่งเป็นผู้ค้าที่สำคัญของไทยกำลังมีการพัฒนาประเทศอย่างต่อเนื่อง ทำให้มีความต้องการในการก่อสร้างเพิ่มขึ้น จึงเป็นโอกาสที่ดีสำหรับผู้ประกอบการรายใหญ่ของไทยในการหาตลาดก่อสร้างใหม่ๆ โดยเท่าที่ผ่านมามีผู้ประกอบการไทยบางรายสามารถเข้าไปมีส่วนรับงานก่อสร้างในประเทศเหล่านั้นบ้างแล้ว</p>	<p>➢ อัตราค่าจ้างวิศวกรค่อนข้างต่ำ เมื่อเปรียบเทียบกับวิศวกรต่างชาติที่เข้ามาทำงานในไทย ไม่ว่าจะเป็นวิศวกรที่ปรึกษากลุ่มงานวิชาชีพทั่วไป กลุ่มงานวิชาชีพเฉพาะหรือระดับผู้เชี่ยวชาญ ซึ่งนอกจากจะค่าแรงจะต่ำกว่าวิศวกรต่างชาติในไทยแล้ว ค่าจ้างยังต่ำกว่าประเทศอื่นในภูมิภาคอีกด้วย ทำให้ไม่เป็นการจูงใจให้วิศวกรไทยพัฒนาตนเอง รวมทั้งมีการออกไปทำงานในต่างประเทศมากขึ้น</p> <p>➢ การส่งเสริมจากหน่วยงานที่เกี่ยวข้อง ประเทศไทยยังไม่มียุทธศาสตร์ที่ชัดเจนในการส่งเสริมและพัฒนาธุรกิจบริการด้านวิศวกรรมโดยเฉพาะ ทำให้ไม่มีทิศทางในการพัฒนาธุรกิจที่ชัดเจน ทั้งการพัฒนาความสามารถในการแข่งขัน การส่งเสริมด้านการตลาด เป็นต้น</p> <p>➢ ธุรกิจสนับสนุนที่เกี่ยวข้องไม่มีการพัฒนาเท่าที่ควร นั่นคือ ธุรกิจบริการด้านการทดสอบทั้งวัสดุ/อุปกรณ์และผลงานทางวิศวกรรมต่างๆ พบว่าประเทศไทยมีหน่วยรับรองเพียงไม่กี่แห่งเท่านั้นและไม่สามารถให้บริการทดสอบและรับรองในผลงาน /ชิ้นงาน/วัสดุอุปกรณ์ และระบบการดำเนินการบางอย่างได้ เช่น ระบบการตรวจสอบอาคาร สิ่งแวดล้อม พลังงาน และกระบวนการออกแบบโครงสร้างอาคาร เป็นต้น ทำให้ผู้ประกอบการไทยต้องมีการนำเข้าเทคโนโลยี มีการจ้างหน่วยรับรองจากต่างประเทศหรือมีการส่งชิ้นงานออกไปทดสอบในต่างประเทศ ซึ่งทำให้ต้นทุนในการดำเนินงานค่อนข้างสูงมาก</p>